

# Bilancio Sociale Coop. sociale Solidarietà Terzo Mondo ONLUS - Soc. coop. 2020

Bilancio sociale predisposto ai sensi dell'articolo 14 del D. Lgs. n.117/2017.

Bilancio sociale elaborato attraverso il modello Iscoop di Legacoopsociali (CC BY-NC 4.0)

## Parte introduttiva

### Introduzione

Liebe Leserinnen und Leser,  
die vorliegende Sozialbilanz ist die erste Sozialbilanz der Sozialgenossenschaft Dritte Welt Solidarität Onlus Gen. Zur Erstellung der Sozialbilanz wurde auf die Plattform ISCOOP zurückgegriffen, die von Coopbund für die Mitgliedsgenossenschaften zur Verfügung gestellt wurde.

In der vorliegenden Sozialbilanz möchten wir Sie über das abgelaufene Jahr, über Erfolge und Schwierigkeiten, über Ziele und Werte der Genossenschaft informieren. Wir sind der Meinung, dass ein Sozialunternehmen nicht nur Rechenschaft über seine wirtschaftliche Entwicklung abgeben muss, sondern auch über seine soziale Zielsetzung und wie an der Erreichung dieser Ziele gearbeitet wird.

Für Vorschläge, aber insbesondere für neue ehrenamtliche Mitarbeit zur Verwirklichung unserer Zielsetzung sind wir dankbar. In diesem Sinne wünschen wir Ihnen eine gute Lektüre und hoffen natürlich, Sie bald in einem unserer Weltläden - in Meran oder Lana - als Kundin oder Kunde begrüßen zu dürfen!

Bleiben Sie uns wohlgesonnen und unterstützen Sie den fairen Handel!

Mit freundlichen Grüßen

Kludia Resch

für den Verwaltungsrat der Sozialgenossenschaft

DRITTE WELT SOLIDARITÄT ONLUS Gen.

### La lettera del Presidente

Die Sozialgenossenschaft Dritte Welt Solidarität Onlus arbeitet zum ersten Mal eine Sozialbilanz aus. Das 30jährige Bestehen, das 2021 gefeiert wird, war ein Anlass dafür. Die Sozialgenossenschaft hat immer schon sehr großen Wert darauf gelegt, ihre Mitglieder und Unterstützer\*innen über ihre Arbeit ausführlich und transparent zu informieren. Immerhin gehört Transparenz zu den Säulen des Fairen Handels. Die Sozialbilanz bietet eine zusätzliche Möglichkeit, genauer informieren zu können.

Außerdem „zwingt“ sie die Genossenschaft und ihre Gremien, sich noch intensiver mit ihren Tätigkeiten auseinanderzusetzen und zu überprüfen, ob die gesetzten Ziele erreicht und die Grundlagen der Arbeit mit und für den Fairen Handel eingehalten werden.

Die Pandemie hat die Genossenschaft vor neue Herausforderungen gestellt. Sie war bereits seit Jahren damit beschäftigt, den Umsatz zu steigern und bezahlten Arbeitsstunden nicht reduzieren zu müssen. Das ist an sich schon schwierig genug. Die zu recht strengen Auflagen des Fairen Handels und die Folgen der Pandemie (u. a. zeitweilig geschlossene Läden, eingeschränkter Kundenkontakt, sehr eingeschränkte Informationstätigkeit und wenig Möglichkeiten zur Zusammenarbeit mit anderen Weltläden und Organisationen) haben die Arbeit naturgemäß nicht leichter gemacht.

Durch die Sozialbilanz haben wir auch ein zusätzliches Instrument, um den Werdegang und die Verbindung der beiden Verkaufsstellen genauer unter die Lupe zu nehmen. In der Vergangenheit hat es immer wieder Konflikte gegeben. In den letzten Jahren sind diese aber weitgehend ausgeblieben und die Genossenschaft ist zusammengewachsen.

Markus Dapunt, Vorsitzender

### Nota Metodologica

Da es sich beim vorliegenden Dokument um die erste Sozialbilanz der Sozialgenossenschaft DRITTE WELT SOLIDARITÄT ONLUS Gen. handelt, gibt es noch keine Vergleichsmöglichkeiten mit den Sozialbilanzen der Vorjahre.

Die Sozialbilanz wurde vom Verwaltungsrat der Genossenschaft verfasst und ist ein erster Versuch, nicht nur die wirtschaftlich-finanzielle Seite der Weltläden Meran und Lana sichtbar zu machen, sondern auch die Werte, Ziele, Träume und das soziale Engagement der Mitarbeiterinnen, Freiwilligen und VerwalterInnen.

## Identità

### Presentazione e dati Anagrafici

#### Ragione Sociale

Sozialgenossenschaft DRITTE WELT SOLIDARITÄT ONLUS Gen. / Cooperativa sociale SOLIDARIETÀ TERZO MONDO ONLUS Coop.

**Partita IVA**

01414390219

**Codice Fiscale**

01414390219

**Forma Giuridica**

Cooperativa sociale tipo A

**Settore Legacoop**

Sociale

**Anno Costituzione**

1991

**Associazione di rappresentanza**

Legacoop

**Associazione di rappresentanza: Altro**

Coopbund

**Consorzi**

Altromercato

**Reti**

Netzwerk der Weltläden Südtirols

**Gruppi / Altro**

Sozialgenossenschaft Spirit, Cooperativa Sociale Mandacarù, Banca Etica, Garfidi Garantiegenossenschaft

**Attività di interesse generale ex art. 2 del D.Lgs. 112/2017****Tipologia attività**

o) Attività commerciali, produttive, di educazione e informazione, di promozione, di rappresentanza, di concessione in licenza di marchi di certificazione, svolte nell'ambito o a favore di filiere del commercio equo e solidale, da intendersi come un rapporto commerciale con un produttore operante in un'area economica svantaggiata situata, di norma, in un Paese in via di sviluppo, sulla base di un accordo di lunga durata finalizzato a promuovere l'accesso del produttore al mercato, e che preveda il pagamento di un prezzo equo, misure di sviluppo in favore del produttore e l'obbligo del produttore di garantire condizioni di lavoro sicure, nel rispetto delle normative nazionali ed internazionali, in modo da permettere ai lavoratori di condurre un'esistenza libera e dignitosa, e di rispettare i diritti sindacali, nonché di impegnarsi per il contrasto del lavoro infantile

**Descrizione attività svolta**

Die Genossenschaft führt laut Art. 3 der Satzungen folgende Tätigkeiten aus:

- Verkauf von Gütern, die von Genossenschaften oder selbstverwalteten Gruppen in den Entwicklungsländern hergestellt

werden und die zu diesem Zweck direkt oder von Dritten importiert werden;

- Information über diese Hersteller-Genossenschaften, über ihre Organisation und über die gesellschaftliche Wirklichkeit, in der sie arbeiten, sowie über die technischen Eigenschaften der Produkte;
- Information über Ursachen, Bedingtheiten und Tatbestände der "Unterentwicklung" in den sog. Ländern der Dritten Welt;
- die Förderung im allgemeinen des "alternativen Handels", der Güter vertreibt, die direkt bei den Herstellern zu gerechten Preisen erworben werden;
- der Verkauf von biologischen Lebensmitteln, von wiederverwertetem Papier, von didaktischen Materialien, Kulturzeitschriften und Büchern. Die Gesellschaft kann jegliche andere Maßnahme ergreifen, die für die Umsetzung des gesellschaftlichen Gegenstandes dienlich oder notwendig ist, auf jeden Fall immer unter Beachtung der geltenden Gesetzesvorschriften.

Die Genossenschaft kann alle rechtlichen Akte und Geschäfte durchführen, die erforderlich oder für die Umsetzung der eigenen Zielsetzungen nützlich sind. Sie kann Beteiligungen an anderen Unternehmen, Konsortien und Vereinigungen annehmen, als beständige Investition und nicht zur Wiederveräußerung am Markt. Die Genossenschaft beabsichtigt außerdem die Einrichtung von Fonds für die technologische Entwicklung oder für den Umbau oder die Stärkung der Genossenschaft. Insbesondere darf die Genossenschaft Verträge für die Beteiligung an paritätischen Genossenschaftsgruppen gemäß Art. 2545 - septies Z.G.B. unterzeichnen, die zuvor von der Mitgliederversammlung genehmigt werden müssen.

#### Principale attività svolta da statuto di tipo A

Altro

#### Principale attività svolta da statuto: Altro

Fairer Handel, biologische Produkte, Sensibilisierung für den fairen Handel und für den biologischen Anbau

Descrivere sinteticamente gli aspetti socio-economici del contesto di riferimento e i territori in cui si opera. Per contesto si intende non solo l'ambito geografico in cui si svolge l'attività, ma anche tutti quei fenomeni e tendenze di carattere generale, che possono avere natura economica, politica e sociale e che condizionano e influenzano le scelte e i comportamenti della cooperativa/consorzio.

Die Genossenschaft betreibt die Weltläden in Meran und Lana und leistet Sensibilisierungsarbeit für den fairen Handel. Dabei versteht sich die Genossenschaft als Teil der Sozialwirtschaft mit dem Ziel, ein Wirtschaftssystem anzustreben, in dem nicht die Gewinnmaximierung, sondern die Befriedigung der Bedürfnisse der Menschen und das Wohlergehen der Menschen, der Tiere und der Umwelt im Mittelpunkt steht.

#### Regioni

Trentino-Alto Adige

#### Province

Bolzano

## Sede Legale

#### Indirizzo

c/o ALPHA & BETA - Sandpl./P. Rena 2

#### C.A.P.

39012

#### Regione

Trentino-Alto Adige

#### Provincia

Bolzano

#### Comune

Merano

#### Telefono

0473211501

#### Fax

0473211595

#### Email

meran.lana@weltbottega.191.it

#### Sito Web

www.weltladen.bz.it

## Sede Operativa

---

**Indirizzo**

Weltladen Meran, Verdistr. 2, Vingschgertor

**Regione**

Trentino-Alto Adige

**Telefono**

0473211501

**Email**

welt.bottega@gmail.com

**C.A.P.**

39012

**Provincia**

Bolzano

**Comune**

Merano

**Sito Internet**

www.weltladen.bz.it

---

**Indirizzo**

Weltladen Lana, am Gries 27

**Regione**

Trentino-Alto Adige

**Telefono**

0473564672

**Email**

welt.bottega.lana@rolmail.net

**C.A.P.**

39011

**Provincia**

Bolzano

**Comune**

Lana

**Sito Internet**

www.weltladen.bz.it

## Storia dell'Organizzazione

### Breve storia dell'organizzazione della nascita al periodo di rendicontazione

Der **Weltladen Meran** wurde im Jahre 1991 gegründet und im Steinachviertel, dem ältesten Stadtteil Merans, eröffnet. Seit dem Jahr 1996 befindet sich der Laden in einem Innenhof hinter dem Vinschger Tor.

Der **Weltladen Lana** wurde 2009 eröffnet. Gleich neben der Apotheke am Gries werden seither fair gehandelte Produkte angeboten.

Beide Läden werden von einer Sozialgenossenschaft ohne Gewinnabsichten (Onlus) unter Vorsitz von Markus Dapunt geführt und beschäftigen zwei Teilzeitangestellte, die Geschäftsführerin Heidi Nussbaumer und die Verkäuferin Rosmarie Ennemoser. Unverzichtbar ist natürlich die Arbeit der zahlreichen Freiwilligen, die regelmäßig im Laden Dienst leisten oder in anderer Form den fairen Handel aktiv unterstützen. Sie bilden die Stützen des Weltladens und tragen wesentlich zum (wirtschaftlichen) Erfolg bei und helfen mit, dass viele Kundinnen und Kunden dem Laden treu bleiben und immer wieder neue dazu kommen. Ziel des Weltladens ist es, sich selbst überflüssig zu machen. „Wenn wir nur noch fair gehandelte Produkte in allen Geschäften kaufen könnten, bräuchte es die Weltläden nicht mehr“, erklärt eine Ehrenamtliche.

### Testimonianze dei soci fondatori e dei soci storici

“Unser Ziel ist es, uns und unsere Weltläden überflüssig zu machen”

## Mission, vision e valori

### Mission, finalità, valori e principi della cooperativa

Die Genossenschaft, die nicht auf Gewinn ausgerichtet ist, setzt sich zum Ziel, Solidaritätsgedanken und die internationale Zusammenarbeit zu fördern, um eine friedliche Entwicklung und die Selbstbestimmung der Völker zu ermöglichen. Ziel der Genossenschaft ist es insbesondere, den fairen und gerechten Handel zu fördern, durch den Verkauf von Produkten, die direkt bei den Produzenten und zu einem fairen Preis erworben werden. Weiters setzt sich die Genossenschaft für die Gesundheit der Menschen und den Umweltschutz ein. Das Ziel der Mitglieder ist es, gemeinsam (...) bessere wirtschaftliche, soziale und berufliche Bedingungen zu sichern. (Art. 3 der Satzungen)

### Partecipazione e condivisione della mission e della vision

Wir führen die zwei Weltläden Meran und Lana. Dadurch wird unsere Mission für Mitglieder, Kundinnen und Kunden, Mitarbeiterinnen, Freiwillige und alle anderen Stakeholder sichtbar.

## Governance

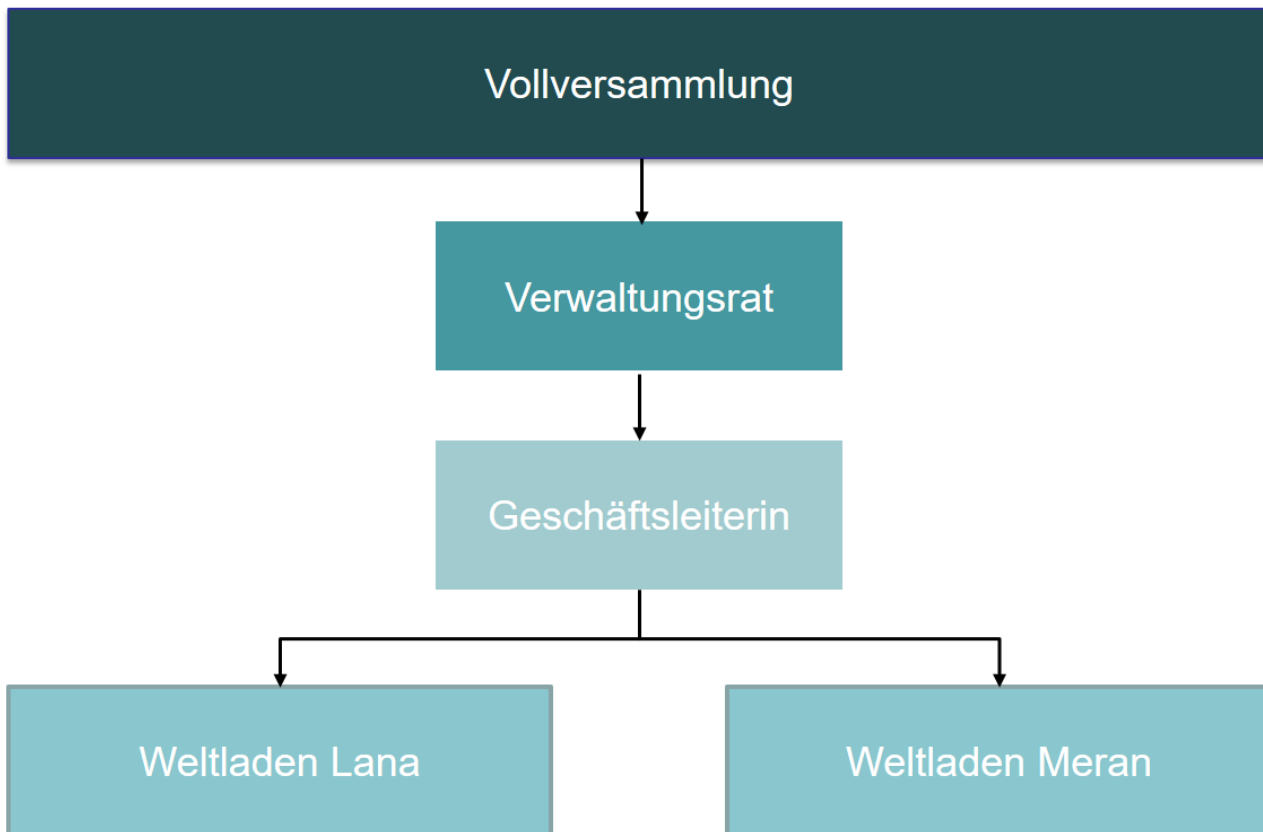
### Sistema di governo

Die Genossenschaft hat einen Verwaltungsrat von 2 bis 9 Mitgliedern, der alle 3 Jahre von der Vollversammlung gewählt wird. (Art. 30 der Satzungen)

Die zwei Weltläden werden von einer Geschäftsleiterin geleitet.

### Organigramma

## Organigramm DRITTE WELT SOLIDARITÄT



### Responsabilità e composizione del sistema di governo

Die Genossenschaft hat aktuell einen Verwaltungsrat mit 8 Mitgliedern.

### Responsabilità e composizione del sistema di governo

<b>Nominativo</b> Markus Dapunt	<b>Carica ricoperta</b> Präsident	<b>Data prima nomina</b> 18-04-2018	<b>Periodo in carica</b> 3 anni
<b>Nominativo</b> Ivo Klaus Carli	<b>Carica ricoperta</b> Vizepräsident	<b>Data prima nomina</b> 18-04-2018	<b>Periodo in carica</b> 3
<b>Nominativo</b> Kludia Resch	<b>Carica ricoperta</b> Verwaltungsrätin	<b>Data prima nomina</b> 18-04-2018	<b>Periodo in carica</b> 3
<b>Nominativo</b> Vanda Dallabona	<b>Carica ricoperta</b> Verwaltungsrätin	<b>Data prima nomina</b> 18-04-2018	<b>Periodo in carica</b> 3
<b>Nominativo</b> Ulrike Kienzl	<b>Carica ricoperta</b> Verwaltungsrätin	<b>Data prima nomina</b> 18-04-2018	<b>Periodo in carica</b> 3
<b>Nominativo</b> Helene Spitaler	<b>Carica ricoperta</b> Verwaltungsrätin	<b>Data prima nomina</b> 18-04-2018	<b>Periodo in carica</b> 3
<b>Nominativo</b> Heidi Nussbaumer	<b>Carica ricoperta</b> Verwaltungsrätin	<b>Data prima nomina</b> 18-04-2018	<b>Periodo in carica</b> 3
<b>Nominativo</b> Veronika Pircher	<b>Carica ricoperta</b> Verwaltungsrätin	<b>Data prima nomina</b> 18-04-2018	<b>Periodo in carica</b> 3

## Focus su presidente e membri del CDA

## Presidente e legale rappresentante in carica

### Nome e Cognome del Presidente

Markus Dapunt

### Durata Mandato (Anni)

3

### Numero mandati del Presidente

1

---

## Consiglio di amministrazione

### Numero mandati dell'attuale Cda

1

### Durata Mandato (Anni)

3

### N.° componenti persone fisiche

8

### Maschi

2

### Totale Maschi

25,00 %

### Femmine

6

### Totale Femmine

75,00 %

### fino a 40 anni

1

### Totale fino a 40 anni

12,50 %

### da 41 a 60 anni

4

### Totale da 41 a 60 anni

50,00 %

### oltre 60 anni

3

### Totale oltre 60 anni

37,50 %

### Nazionalità italiana

8

### Totale Nazionalità italiana

100,00 %

## Partecipazione

### Vita associativa

Zum 31.12.2020 zählte die Sozialgenossenschaft DRITTE WELT SOLIDARITÄT ONLUS Gen. insgesamt 75 Mitglieder, davon sind 10 Mitglieder Gründungsmitglieder. Selbst nach 30 Jahren sind alle 10 Gründungsmitglieder nach wie Mitglied der Genossenschaft.

Viele der Mitglieder sind auch treue Kunden in den zwei Weltläden, doch gibt es auch einige Mitglieder, die wir aus den Augen verloren haben, die weder Kunden im Weltladen sind, noch bei der Vollversammlung teilnehmen.

Bei der jährlichen Vollversammlung, die immer in zweiter Einberufung stattfindet, beteiligen sich in der Regel zwischen 30% bis 50% der Mitglieder. 2020 war ein aufgrund der Corona-Pandemie besonderes Jahr. Dennoch haben 18 Genossenschaftsmitglieder an der Vollversammlung teilgenommen, weitere 6 waren durch eine gültige Vollmacht vertreten.

### Numero aventi diritto di voto

75

### N. di assemblee svolte nel periodo di rendicontazione

1

## Partecipazione dei soci alle assemblee



## Mappa degli Stakeholder

### Mappa degli Stakeholder

Unsere wichtigsten Stakeholder sind unsere Kundinnen und Kunden, unsere Lieferantinnen und Lieferanten und unsere freiwilligen Mitarbeiterinnen und Mitarbeiter. Ohne sie könnten wir unsere Tätigkeit nicht ausüben.

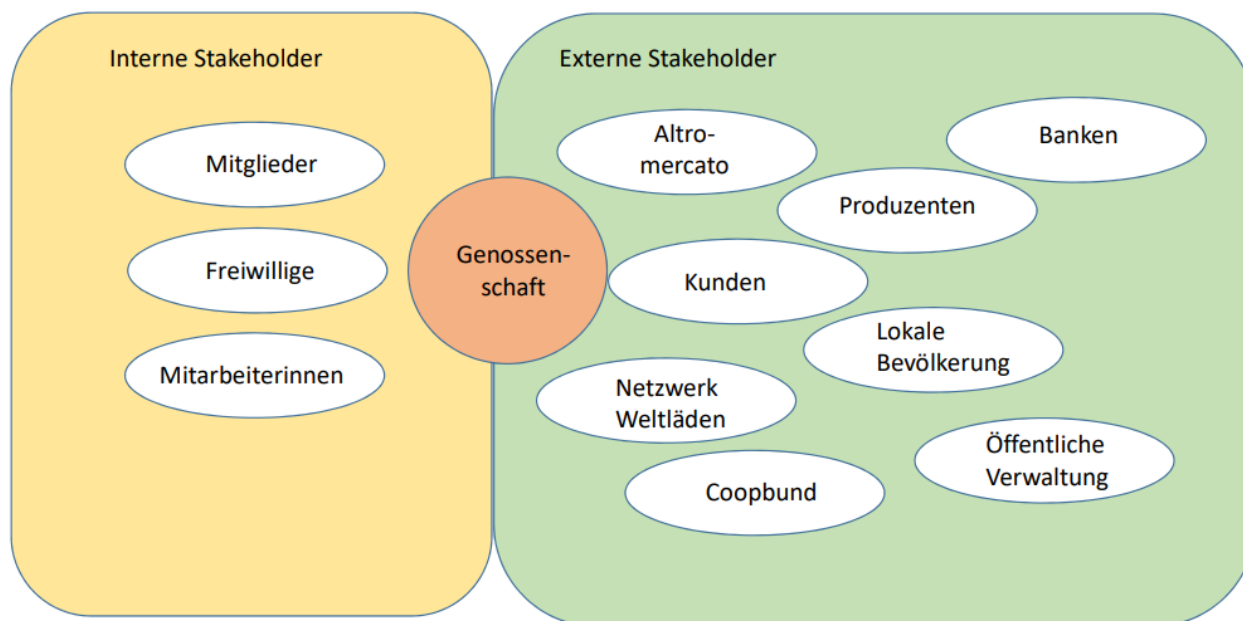
Weitere wichtige Stakeholder sind unsere angestellten Mitarbeiterinnen, unserer Verwaltungsräte, unsere Mitglieder.

Wichtig sind auch unserer Partner - wie Altromercato, Coopbund, das Netzwerk der Weltläden Südtirols. Weitere Stakeholder sind unsere VermieterInnen - die Gemeinde Meran für Meran und Ivo von Wallpach für Lana.

Als Bankpartner haben wir lokal verankerte Genossenschaftsbanken ausgewählt: die Raiffeisenkasse Meran und die Raiffeisenkasse Lana.

Als externe Stakeholder ist die Bevölkerung von Meran, dem Burggrafenamt und dem unteren Vinschgau zu nennen, die Genossenschaften, bei denen wir Mitglied sind, die öffentliche Verwaltung und da insbesondere die Gemeinde Lana, das Amt für Genossenschaftswesen und das Amt für Kabinettsangelegenheiten, einige Lieferanten, z. B. für Strom, Heizung, Licht, Kassa, usw.

### Immagine



## Sociale: Persone, Obiettivi e Attività

### Sviluppo e valorizzazione dei soci

#### Vantaggi di essere socio

Die Genossenschaft Dritte Welt Solidarität gewährt keine finanziellen Vorteile für die Mitglieder. Mitglied wird, wer die Werte und Ziele der Genossenschaft teilt. Der Vorteil der Mitglieder ist es, sich mit Gleichgesinnten austauschen zu können und sich für die eigenen Ideale und Werte gemeinsam engagieren zu können.

### Numero e Tipologia soci

Soci Ordinari

67

Soci Volontari

8

## Focus Tipologia Soci

Soci Lavoratori

2

Soci Svantaggiati

0

Soci Persone Giuridiche

0

## Focus Soci persone fisiche

Genere	Maschi	23	31 %
	Femmine	52	69 %

---

**Totale**  
75

Età			
fino a 40 anni	5		6,67 %
Dai 41 ai 60 anni	23		30,67 %
Oltre 60 anni	47		62,67 %

---

**Totale**  
75

Nazionalità			
Nazionalità italiana	70		93,33 %
Nazionalità Europea non italiana	5		6,67 %

---

**Totale**  
75

Studi			
Laurea	40		61,54 %
Scuola media superiore	20		26,67 %
Scuola media inferiore	10		13,33 %
Scuola elementare	5		6,67 %

---

**Totale**  
75

**Anzianità associativa**

Da 0 a 5 anni	Da 6 a 10 anni	Da 11 a 20 anni	Oltre 20 anni
14	7	13	41
18,67 %	9,33 %	17,33 %	54,67 %

---

**Totale**  
75

## Occupazione: sviluppo e valorizzazione dei lavoratori

### Politiche del lavoro e salute e sicurezza, contratti di lavoro applicati

Derzeit haben wir 2 in Teilzeit beschäftigte arbeitende Mitglieder: eine Geschäftsleiterin, die für beide Läden verantwortlich zeichnet, und eine Verkäuferin in Meran. Weiters arbeiten 7 Mitglieder als freiwillige MitarbeiterInnen in den Weltläden, ein Mitglied kümmert sich ehrenamtlich um die gesamte Verwaltung der Genossenschaft und auch der Verwaltungsrat arbeitet ehrenamtlich.

### Numero Occupati

2

### Occupati soci e non soci

Occupati soci Maschi	Occupati soci Femmine	
0	2	
		Totale
		2

Occupati non soci Maschi	Occupati non soci Femmine	
0	0	
Occupati soci fino ai 40 anni	Occupati soci da 41 a 60 anni	Occupati soci oltre 60 anni
0	2	0
		Totale
		2

Occupati NON soci fino ai 40 anni	Occupati NON soci fino dai 41 ai 60 anni	Occupati NON soci oltre i 60 anni
0	0	0
		Totale

Occupati soci con Laurea	Occupati soci con Scuola media superiore	Occupati soci con Scuola media inferiore
0	1	1
Occupati soci con Scuola elementare	Occupati soci con Nessun titolo	
0	0	
		Totale
		2

Occupati NON soci con Laurea	Occupati NON soci con Scuola media superiore	Occupati NON soci con Scuola media inferiore
0	0	0
Occupati NON soci con Scuola elementare	Occupati NON soci con Nessun titolo	
0	0	
		Totale

Occupati soci con Nazionalità Italiana	Occupati soci con Nazionalità Europea non italiana	Occupati soci con Nazionalità Extraeuropea
2	0	0
		Totale
		2

Occupati NON soci con Nazionalità Italiana	Occupati NON soci con Nazionalità Europea non italiana	Occupati NON soci con Nazionalità Extraeuropea
0	0	0

Volontari e tirocinanti (svantaggiati e non)

Volontari Svantaggiati	Volontari Svantaggiati	Volontari NON Svantaggiati	Volontari NON Svantaggiati
Maschi	Femmine	Maschi	Femmine
0	0	2	6
Totale svantaggiati		Totale non svantaggiati	
		8	
Tirocinanti Svantaggiati	Tirocinanti Svantaggiati	Tirocinanti NON Svantaggiati	Tirocinanti NON Svantaggiati
Maschi	Femmine	Maschi	Femmine
0	0	0	0
Totale svantaggiati		Totale non svantaggiati	

#### Attività svolte dai volontari

Die freiwilligen MitarbeiterInnen arbeiten in den zwei Weltläden, für die Sensibilisierung der Bevölkerung für den Fairen Handel und in der Verwaltung der Genossenschaft.

### Tipologia di contratti di lavoro applicati

#### Nome contratto

Die Genossenschaft wendet den Kollektivvertrag Handel an.

Dipendenti a tempo indeterminato e a tempo pieno	0,00 %
0	
Dipendenti a tempo indeterminato e a part time	100,00 %
2	
Dipendenti a tempo determinato e a tempo pieno	0,00 %
0	
Dipendenti a tempo determinato e a part time	0,00 %
0	
Collaboratori continuative	0,00 %
0	
Lavoratori autonomi	0,00 %
0	
Altre tipologie di contratto	0,00 %
0	

Totale

2

### Struttura dei compensi, delle retribuzioni, delle indennità erogate

#### Organo di amministrazione e controllo

Retribuzione annua lorda minima  
19578

Retribuzione annua lorda massima  
29634

Rapporto  
1.51

Nominativo  
Markus Dapunt

Tipologia  
indennità di carica

Importo  
0

## Dirigenti

Nominativo  
Heidi Nussbaumer

Tipologia  
retribuzioni

Importo  
29634

## Volontari

Importo dei rimborsi complessivi annuali  
0

Numero volontari che hanno usufruito del rimborso  
0

## Turnover

Entrati nell'anno di rendicontazione (A) (Tutte le assunzioni avvenute al 31/12)  
0

Organico medio al 31/12 (C)  
2

Rapporto % turnover  
0 %

## Formazione

### Tipologia e ambiti corsi di formazione

Die hauptamtlichen und freiwilligen Mitarbeiter\*innen haben die Pflichtkurse zu Arbeitssicherheit, Erste Hilfe und Brandschutz besucht.

Die freiwilligen Mitarbeiter\*innen werden entweder von der Geschäftsleiterin oder von einer langjährigen Freiwilligen eingearbeitet. Da die Freiwilligen eine sehr hohe Motivation mitbringen, spielt auch die persönliche Weiterbildung eine große Rolle.

### Tipologia e ambiti corsi di formazione

## Ore medie di formazione per addetto

Ore di formazione complessivamente erogate nel periodo di rendicontazione  
30

Totale organico nel periodo di rendicontazione  
2

Rapporto  
15

## Qualità dei servizi

## Attività e qualità di servizi

### Descrizione

Führung der Weltladen in Meran und Lana.

Sensibilisierungsarbeit und Aktionen, um auf den fairen Handel aufmerksam zu machen.

### Attività presidiate ex attività di interesse generale art. 2 del decreto legislativo n. 112/2017

o) attività commerciali, produttive, di educazione e informazione, di promozione, di rappresentanza, di concessione in licenza di marchi di certificazione, svolte nell'ambito o a favore di filiere del commercio equo e solidale, da intendersi come un rapporto commerciale con un produttore operante in un'area economica svantaggiata, situata, di norma, in un Paese in via di sviluppo, sulla base di un accordo di lunga durata finalizzato a promuovere l'accesso del produttore al mercato e che preveda il pagamento di un prezzo equo, misure di sviluppo in favore del produttore e l'obbligo del produttore di garantire condizioni di lavoro sicure, nel rispetto delle normative nazionali ed internazionali, in modo da permettere ai lavoratori di condurre un'esistenza libera e dignitosa, e di rispettare i diritti sindacali, nonché di impegnarsi per il contrasto del lavoro infantile;

### Carattere distintivo nella gestione dei servizi

Die Genossenschaft ist seit 30 Jahren auf dem Markt.

## Utenti per tipologia di servizio

Tipologia Servizio	n. utenti diretti	n. utenti diretti
Altri Servizi	10000	Wir arbeiten für die Produzentinnen und Produzenten im Süden der Welt.

## Impatti dell'attività

### Ricadute sull'occupazione territoriale

Die Genossenschaft spielt für die Beschäftigung in Südtirol keine große Rolle. Wir sind aber überzeugt, dass durch die Vermarktung der Produkte des Fairen Handel die Genossenschaft dazu beiträgt, dass sehr viele Arbeitsplätze im globalen Süden geschaffen und erhalten werden.

## Andamento occupati nei 3 anni

Media occupati del periodo di rendicontazione	Media occupati ( anno -1)	Media occupati ( anno -2)
2	2	2

### Rapporto con la collettività

Die COVID19-Krise hat sich auf die Geschäftsgebarung auch insofern ausgewirkt, als fast die gesamten Veranstaltungen und Verkaufsaktionen ausgefallen sind, die früher im Laufe des Jahres durchgeführt wurden. Einzig die Teilnahme an den langen Donnerstagen, die in veränderter Form abgewickelt wurden, und die Teilnahme am Projekt "Take up" des Jugenddienstes Lana-Tisens sind vom WL Lana aufrechterhalten worden.

### Rapporto con la Pubblica Amministrazione

Die Genossenschaft arbeitet mit der Gemeinde Lana zusammen und bekommt jährlich einen Beitrag von der Gemeinde Lana. Aufgrund der Corona-Pandemie wurden im abgelaufenen Jahr auch Beitragsgesuche (für Mietbeihilfen und für Corona-Beihilfen) an das Land und den Staat gestellt.



## Impatti ambientali

Mit Ressourcen (Strom, Heizung, Wasser) wird sparsam umgegangen. Die größte Umweltbelastung ergibt sich aus dem für die Produkte verwendeten Verpackungsmaterial und dem Warentransport. Der ökologische Fußabdruck des Unternehmens ist nicht sehr groß.

## Situazione Economico-Finanziaria

### Attività e obiettivi economico-finanziari

#### Situazione economica, finanziaria e patrimoniale

##### Zur wirtschaftlichen und finanziellen Lage

Der Rechnungsabschluss des Jahres 2020 ergibt einen Überschuss von Euro 14.696. Ohne die COVID19-Hilfsmaßnahmen (siehe weiter unten) wäre das wirtschaftliche Ergebnis eindeutig negativ.

Die „Erlöse aus Verkäufen und Leistungen“ haben im Vergleich zum Vorjahr um 12,24% abgenommen, der Waren-Rohgewinn gar um 20%.

In absoluten Zahlen lag der Warenumsatz mit 254.282 € um 35.473 € unter jenem des Vorjahres, wobei auf den Warenverkauf im WL Meran 150.569 € (ein Minus von 18,39%) und im WL Lana 103.713 € (ein Minus von 1,46%) fallen. Die Warenverkäufe gegen Rechnung an Firmen und Organisationen, die insgesamt allerdings nur 3,5% des gesamten Warenumsatzes ausmachen, sind insgesamt um ca. ein Viertel gesunken.

Betrachtet man die einzelnen Monatsumsätze, so stellt man fest, dass alle Monate außer September und Dezember Umsatzrückgänge aufweisen mit großen Spitzen in den Monaten März und April. Eine große und überraschende Ausnahme ist der Monat Dezember im WL Lana, in dem mit 19.000 € ein Allzeit-Umsatzrekord erreicht wurde.

Der Waren-Rohgewinn betrug insgesamt 81.202 Euro (ein Minus zum Vorjahr von 20.316 € = 20,01%), im WL Meran 44.880 € (ein Minus von 22.902 € = 34,75%) und im WL Lana 36.323 € (eine Zunahme von 3.587 € = 10,96%). Bezogen auf den Warenverkauf betrug der Waren-Rohgewinn im WL Meran 29,81%, im WL Lana 35,02% und insgesamt 31,93% (im Vorjahr 35,04%).

Das betriebliche Ergebnis (= betriebliche Erträge minus betriebliche Aufwendungen), das im Vorjahr ein Minus von 6.482 € aufwies, hat sich auf ein Plus 14.247 € verbessert. Mitverantwortlich für diese positive Entwicklung sind neben den COVID19-Hilfsmaßnahmen auch die Einsparungen u.a. bei den Personalaufwendungen (- 24,27%) und bei den Repräsentationsspesen. Rechnet man zum positiven betrieblichen Ergebnis das finanzielle Ergebnis von +449 € dazu, ergibt sich der genannte Jahresüberschuß von 14.696 Euro.

Die finanzielle Situation ist auf Grund der beiden laufenden Kredite vorerst recht positiv und somit ist in naher Zukunft keine Liquiditätskrise zu befürchten.

##### COVID19 und die Auswirkungen auf die Geschäftstätigkeit

Wie schon in der Mitgliederversammlung vom 30. Juni 2020 ausgeführt, hat sich mit Inkrafttreten der „Corona“-Dekrete das Geschäftsgebaren der Genossenschaft wesentlich geändert: Nachdem die Lebensmittel nur einen Teil des Warensortiments ausmachen und der Rest nicht mehr zum Verkauf gestellt werden konnte und auch die Bewegungsfreiheit der Personen zunehmend eingeschränkt wurde, sind die Umsätze in beiden Läden eingebrochen. Im März waren unsere Läden eine Woche lang geschlossen (ab 14.03.2020), da die rechtliche Lage unklar war; danach wurde über mehrere Wochen versucht, mit gekürzten Öffnungszeiten wenigstens die treuen Stammkunden zu bedienen. Zusätzlich wurden auf Bestellung Hauslieferungen organisiert.

Die Liquiditätssituation war sehr prekär: Im März 2020 haben wir fast 43% weniger umgesetzt als im Vergleichsmonat des Vorjahres, im April betrug der Umsatz-Rückgang über 54%. Für eine der beiden Teilzeitangestellten ist die Lohnausgleichskasse angesucht worden, die Mietzahlungen wurden von uns aufgeschoben. In dieser Situation haben viele Genossenschaftsmitglieder freiwillige Spenden (knapp 5.000 €) überwiesen. Die Genossenschaft hat am 7. Mai einen Covid19-Kredit über 20.000 € mit Garfidi-Garantie bei der Raiffeisenkasse Meran erhalten, der 2 Jahre zinsfrei ist und innerhalb von 5 Jahren mit einem Zinsfuß von 1,25% zurückgezahlt wird. Wir haben um Hilfsmaßnahmen beim Staat und beim Land angesucht: Verlustbeitrag des Staates 3.086 € (ausbezahlt am 11.09.2020) und 6.172 € (ausbezahlt am 09.12.2020); Gewährung von Seiten des Landes eines 50%igen Beitrages auf die Mietzinszahlungen der Monate Februar bis Dezember 2020 von 7.237 € (ausbezahlt am 21.04.2021). Zusätzlich hat uns der „Fondo Start“ als COVID19-Hilfsmaßnahme einen zinslosen Kredit in Höhe von 5.000 € mit einer Laufzeit von mindestens 4 Jahren zugesprochen (ausbezahlt am 15.07.2020).

## Attivo patrimoniale , patrimonio proprio, utile di esercizio

Dati da Bilancio economico

Fatturato	€254.282,00
Attivo patrimoniale	€176.212,00
Patrimonio proprio	€83.782,00
Utile di esercizio	€14.696,00

## Valore della produzione (€)

Valore della produzione anno di rendicontazione	Valore della produzione anno di rendicontazione ( anno -1)	Valore della produzione anno di rendicontazione ( anno -2)
277311	292506	302433

## Composizione del valore della produzione

Composizione del Valore della produzione (derivazione dei ricavi)	Valore della produzione (€)	Ripartizione % ricavi
Ricavi da Pubblica Amministrazione	446	0,16 %
Ricavi da aziende profit	3604	1,30 %
Ricavi da organizzazioni del terzo settore e della cooperazione	4873	1,76 %
Ricavi da persone fisiche	263204	94,91 %
Donazioni (compreso 5 per mille)	5184	1,87 %
		<b>Totale</b>
		277311

## Fatturato per servizio (ex attività di interesse generale ex art. 2 del D.Lgs. 112/2017)

Tipologia Servizi	Fatturato (€)
o) attività commerciali, produttive, di educazione e informazione, di promozione, di rappresentanza, di concessione in licenza di marchi di certificazione, svolte nell'ambito o a favore di filiere del commercio equo e solidale, da intendersi come un rapporto commerciale con un produttore operante in un'area economica svantaggiata situata, di norma, in un Paese in via di sviluppo, sulla base di un accordo di lunga durata finalizzato a promuovere l'accesso del produttore al mercato, e che preveda il pagamento di un prezzo equo, misure di sviluppo in favore del produttore e l'obbligo del produttore di garantire condizioni di lavoro sicure, nel rispetto delle normative nazionali ed internazionali, in modo da permettere ai lavoratori di condurre un'esistenza libera e dignitosa, e di rispettare i diritti sindacali, nonché di impegnarsi per il contrasto del lavoro infantile;	254282
<b>Totale</b>	<b>254282</b>

## Fatturato per servizio Cooperative tip.A

Totali	Altri Servizi
Altro	254282
Erlöse aus Verkäufen und Leistungen - Weltladen Meran und Lana	
<b>Totali</b>	<b>254282</b>

## Fatturato per Territorio

### Provincia

Bolzano	254282	100,00 %
		0,00 %

### Obiettivi economici prefissati

Die Genossenschaft steht nach wie vor auf einer soliden Basis: Das Eigenkapital beträgt 83.782 Euro, der Verschuldungsgrad ist niedrig (52,45%), die Genossenschaft hat bisher keine Liquiditätsprobleme (Liquiditätsgrad 2 = 302,43%). Allerdings ist das operative Ergebnis der Läden ohne öffentliche Beiträge seit Jahren negativ, das heißt, die Genossenschaft lebt seit Jahren von den Rücklagen.

Ziel muss es sein, das operative Ergebnis ohne öffentliche Beiträge in den positiven Bereich zu bringen, das heißt, die Weltläden müssen so viel erwirtschaften, dass die Kosten gedeckt werden können.

Der Verwaltungsrat hat seit Jahren jeden einzelnen Kostenpunkt analysiert und alle möglichen Einsparungsmaßnahmen durchgeführt (Nachverhandlung der Mieten, Reduzierung der Warengutscheine für Freiwillige, Reduzierung der bezahlten Arbeitsstunden der Geschäftsleitung, Verhandlungen mit den Banken über Bankspesen, Wechsel des Telefon- und Internet-Anbieters, Umstellung der Beleuchtung auf Led um Energiekosten zu sparen, ...) 2020 wurden auch die Arbeitsstunden der Verkäuferin reduziert, mit großem Widerstand einiger Mitglieder. Doch reichen all die umgesetzten Einsparungsmaßnahmen

nicht aus. Die Umsätze der letzten Jahre rechtfertigen nicht die Beschäftigung von zwei hauptamtlichen Mitarbeiterinnen.

RSI

## Responsabilità Sociale e Ambientale

### Buone pratiche

Die 10 Grundsätze des Fairen Handels sind:

1. Chancen für wirtschaftlich benachteiligte Produzentinnen und Produzenten schaffen
2. Transparenz und Rechenschaftspflicht
3. Faire Handelspraktiken
4. Faire Bezahlung
5. Keine ausbeuterische Kinderarbeit, keine Zwangsarbeit
6. Verpflichtung zu Nicht-Diskriminierung, Geschlechtergerechtigkeit und wirtschaftlichem Empowerment von Frauen und Versammlungsfreiheit
7. Sicherstellung guter Arbeitsbedingungen
8. Förderung der Aus- und Weiterbildung
9. Förderung des Fairen Handels
10. Schutz der Umwelt

Die Genossenschaft richtet ihr Handel nach diesen Grundsätzen aus.

### Partnership, collaborazioni con altre organizzazioni

Tipologia	Denominazione Partnership	Tipologia Attività
Partner Cooperative	Netzwerk der Südtiroler Weltläden	Zusammenarbeit und Kooperation zur Verwirklichung der Ziele des Fairen Handels

## Obiettivi Sviluppo Sostenibile SDGs

### Obiettivi Sviluppo Sostenibile SDGs

1. sconfiggere la povertà: porre fine ad ogni forma di povertà nel mondo;; 2. sconfiggere la fame: porre fine alla fame, raggiungere la sicurezza alimentare, migliorare la nutrizione, promuovere un'agricoltura sostenibile;; 3. salute e benessere: assicurare la salute e il benessere per tutti e per tutte le età;; 4. istruzione di qualità: fornire un'educazione di qualità, equa ed inclusiva, e opportunità di apprendimento permanente per tutti;; 5. parità di genere: raggiungere l'uguaglianza di genere e l'empowerment (maggiore forza, autostima e consapevolezza) di tutte le donne e le ragazze;; 6. acqua pulita e igiene: garantire a tutti la disponibilità e la gestione sostenibile dell'acqua e delle strutture igienico sanitarie;; 8. lavoro dignitoso e crescita economica: incentivare una crescita economica duratura, inclusiva e sostenibile, un'occupazione piena e produttiva ed un lavoro dignitoso per tutti;; 10. ridurre le disuguaglianze: ridurre l'ineguaglianza all'interno di e fra le nazioni;; 11. città e comunità sostenibili: rendere le città e gli insediamenti umani inclusivi, sicuri, duraturi e sostenibili;; 12. consumo e produzione responsabili: garantire modelli sostenibili di produzione e di consumo;; 13. lotta contro il cambiamento climatico: promuovere azioni, a tutti i livelli, per combattere il cambiamento climatico;; 14. vita sott'acqua: conservare e utilizzare in modo durevole gli oceani, i mari e le risorse marine per uno sviluppo sostenibile;; 15. vita sulla terra: proteggere, ripristinare e favorire un uso sostenibile dell'ecosistema terrestre, gestire sostenibilmente le foreste, contrastare la desertificazione, arrestare e far retrocedere il degrado del terreno, e fermare la perdita di diversità biologica;; 16. pace, giustizia e istituzioni forti: promuovere società pacifiche e più inclusive per uno sviluppo sostenibile; offrire l'accesso alla giustizia per tutti e creare organismi efficienti, responsabili e inclusivi a tutti i livelli;; 17. partnership per gli obiettivi: rafforzare i mezzi di attuazione e rinnovare il partenariato mondiale per lo sviluppo sostenibile.

### Politiche e strategie

Durch die Ausrichtung der Genossenschaft auf die oben genannten 10 Grundsätze des Fairen Handels, leistet die

Genossenschaft auch einen Beitrag zur Erreichung der meisten Ziele der Agenda 2030 für nachhaltige Entwicklung.

## Coinvolgimento degli stakeholder

### Attività di coinvolgimento degli stakeholder

Die Ziele werden sowohl in der Zusammenarbeit mit den internen Stakeholdern (Mitarbeiter\*innen, Mitglieder), als auch mit den externen Stakeholdern und da insbesondere mit den Lieferant\*innen angestrebt.

### Numero, tipologia e modalità di coinvolgimento di stakeholder interni

Categoria	Tipologia di relazione o rapporto	Livello di Coinvolgimento	Modalità di coinvolgimento
Soci, Lavoratori	Decisionale e di coinvolgimento	Generale: attività complessiva della cooperativa	Azioni "collettive" (Es. eventi, giornate di sensibilizzazione)

### Numero, tipologia e modalità di coinvolgimento di stakeholder esterni

Categoria	Tipologia di relazione o rapporto	Livello di Coinvolgimento	Modalità di coinvolgimento
Fornitori	Acquisto prodotti e servizi	Generale: attività complessiva della cooperativa	Modalità "monodirezionali" di tipo informativo (Es.: diffusione del bilancio sociale a tutti gli stakeholder);

## Innovazione

### Attività di ricerca e progettualità innovative intraprese e svolte

#### Aktionen und Informationstätigkeit

Die COVID19-Krise hat sich leider auch auf die Sensibilisierungs- und Informationstätigkeit negativ ausgewirkt. Fast die gesamten Veranstaltungen und Verkaufsaktionen sind ausgefallen, die früher im Laufe des Jahres durchgeführt wurden. Einzig die Teilnahme an den langen Donnerstagen in Lana, die in veränderter Form abgewickelt wurden, und die Teilnahme am Projekt "Take up" des Jugenddienstes Lana-Tisens sind vom Weltladen Lana aufrechterhalten worden.

### Elenco attività di ricerca e progettualità innovative

Denominazione attività di ricerca o progettualità innovativa	Reti o partner coinvolti
Lange Donnerstage Lana und Projekt "Take up" des Jugenddienstes Lana-Tisens	Tourismusverein und Geschäftsleute Lana, Jugenddienst Lana-Tisens

## Cooperazione

### Il valore cooperativo

Die Genossenschaft ist nicht auf Gewinn ausgerichtet und setzt sich zum Ziel, den Solidaritätsgedanken und die internationale Zusammenarbeit zu fördern, um eine friedliche Entwicklung und die Selbstbestimmung der Völker zu ermöglichen. Ziel der Genossenschaft ist es insbesondere, den fairen und gerechten Handel zu fördern durch den Verkauf von Produkten, die direkt bei den Produzenten und zu einem fairen Preis erworben werden. Weiters setzt sich die Genossenschaft für die Gesundheit der Menschen, das Tierwohl und den Umweltschutz ein.

Da die Weltläden Handelstätigkeit ausüben, musste ein Unternehmen gegründet werden. Und da kam als Gesellschaftsform nur eine Genossenschaft in Frage: ein demokratisch organisiertes Unternehmen, in dem jede Person ein Stimmrecht hat,

unabhängig davon, wie viel Gesellschaftskapital die Person eingebracht hat.

## Obiettivi di Miglioramento

### Obiettivi di miglioramento della rendicontazione sociale

Die vorliegende Sozialbilanz wurde hauptsächlich vom Verwaltungsrat der Genossenschaft erstellt. Insbesondere der Präsident Markus Dapunt, der Vizepräsident und Verwaltungsleiter Ivo Klaus Carli, die Geschäftsleiterin Heidi Nussbaumer und die Verwaltungsrätin Klaudia Resch haben bei der Erstellung mitgewirkt.

Ein mittelfristiges Ziel ist es, bei der Sammlung der Daten und der Erstellung der Sozialbilanz auch freiwillige MitarbeiterInnen mehr einzubeziehen, um auch ihre Vorstellungen, Wünsche, Hoffnungen, Gedanken einfließen zu lassen.

Ein weiteres - langfristiges - Ziel ist es, die Verteilung der Sozialbilanz zu verbessern, um noch mehr Menschen darüber zu informieren, was die Weltläden Meran und Lana machen, wofür sie stehen, warum es sinnvoll ist, den fairen Handel durch Einkäufe oder Spenden zu unterstützen.

Obiettivo	Breve descrizione dell'obiettivo e delle modalità che verranno intraprese per raggiungerlo	Entro quando verrà raggiunto
Realizzazione di un Bilancio Sociale partecipato	Die Freiwilligen der Weltläden Meran und Lana sollen bei der Sammlung der Daten und der Erstellung der Sozialbilanz einbezogen werden. Um dies zu erreichen, soll der Sinn der Sozialbilanz den Freiwilligen näher gebracht werden und sie aufgefordert werden, ihren Beitrag für die Erstellung zu leisten.	31-12-2021
Modalità di diffusione	Die Sozialbilanz der Weltläden Meran und Lana soll mehr Menschen erreichen. Dies kann ein weiteres Instrument für die Sensibilisierungsarbeit und Verbreitung der Werte des fairen Handels sein. Wir streben fairerer Handelsbedingungen und einen wirtschaftlichen Austausch zwischen Nord und Süd auf Augenhöhe an.	31-12-2023

### Confronto negli anni con obiettivi di miglioramento raggiunti e non raggiunti della rendicontazione sociale

Dies ist die erste Sozialbilanz der Weltläden Meran und Lana. Sie wurde vom Verwaltungsrat der Genossenschaft erstellt.

Obiettivo	Breve descrizione dell'obiettivo e delle modalità che verranno intraprese per raggiungerlo	Se non è stato raggiunto breve descrizione sulle attività che verranno intraprese per raggiungerlo
Livello di approfondimento del Bilancio sociale	Im Verwaltungsrat wurde ausführlich über die Sozialbilanz diskutiert.	Eine starke Einbindung auch der Freiwilligen wird angestrebt.

## Obiettivi di miglioramento strategici

### Obiettivi di miglioramento strategici

Ziel ist es, durch Sensibilisierungsarbeit und Aktionen die Werte des fairen Handels in der Bevölkerung zu verankern und dadurch den Marktanteil der fair gehandelten Produkte zu erhöhen.

Ein weiteres strategisches Ziel ist es, die Werte und Praktiken des fairen Handels auch im reichen Norden zu etablieren, um Spekulationen mit Lebensmitteln zu verhindern, gerechteren marktwirtschaftlichen Austausch zu ermöglichen und letztendlich ein Wirtschaftssystem zu erreichen, in dem nicht die Gewinnmaximierung, sondern die Befriedigung der Bedürfnisse der Menschen, das Wohlbefinden aller Lebewesen und der Umweltschutz im Mittelpunkt stehen.

Die Weltläden arbeiten an sehr vielen Punkten der Agenda 2030 für nachhaltige Entwicklung:

- Reduzierung der Armut
- keine Hungersnot

- gute Gesundheitsversorgung
- hochwertige Bildung
- Gleichberechtigung der Geschlechter
- sauberes Wasser und sanitäre Einrichtungen
- erneuerbare Energie
- gute Arbeitsplätze
- Innovation und Infrastruktur
- Reduzierung der Ungleichheiten
- nachhaltige Städte und Gemeinden
- verantwortungsvoller Konsum
- Maßnahmen zum Klimaschutz
- Leben am Land
- Frieden und Gerechtigkeit
- Partnerschaften um die Ziele zu erreichen

<b>Obiettivo</b> Promozione e ricerca e sviluppo di processi innovativi	<b>Breve descrizione dell'obiettivo e delle modalità che verranno intraprese per raggiungerlo</b> Durch Sensibilisierung und Aktionen die Werte des fairen Handels in der Bevölkerung verankern.	<b>Entro</b> <b>quando</b> <b>verrà</b> <b>raggiunto</b> 31-12-2030
<b>Obiettivo</b> Miglioramento performance sociali e ambientali	<b>Breve descrizione dell'obiettivo e delle modalità che verranno intraprese per raggiungerlo</b> Den Marktanteil der fair gehandelten und biologisch angebauten Produkte erhöhen.	<b>Entro</b> <b>quando</b> <b>verrà</b> <b>raggiunto</b> 31-12-2030
<b>Obiettivo</b> Raggiungimento obiettivi 2030	<b>Breve descrizione dell'obiettivo e delle modalità che verranno intraprese per raggiungerlo</b> Die Agenda 2030 für nachhaltige Entwicklung schrittweise umsetzen, durch biologische Landwirtschaft, gerechte Löhne, faire Preise, Investitionen in Bildung, Reduzierung der Ungleichheiten und Diskriminierungen, Chancengleichheit der Geschlechter und Länder.	<b>Entro</b> <b>quando</b> <b>verrà</b> <b>raggiunto</b> 31-12-2030

#### Confronto negli anni con obiettivi di miglioramento strategici raggiunti e non raggiunti

Durch die Eröffnung des zweiten Weltladens in Lana vor nunmehr 11 Jahren konnte der Umsatz der fair gehandelten Produkte um rund ein Drittel gesteigert werden.

In den letzten Jahren ist es uns allerdings nicht gelungen, eine Umsatzsteigerung zu erreichen.

Was die Sensibilisierungsarbeit betrifft, war 2020 aufgrund der Corona-Pandemie ein denkbar schlechtes Jahr, da kaum Aktionen durchgeführt werden konnten.

<b>Obiettivo</b>	<b>Breve descrizione dell'obiettivo e delle modalità che verranno intraprese per raggiungerlo</b>	<b>Obiettivo</b>
Raggiungimento dei fini istituzionali	Umsatzsteigerung und mehr Sensibilisierungsarbeit	raggiunto In progress

**Se non è stato raggiunto breve descrizione sulle attività che verranno intraprese per raggiungerlo**

Beide Zielen wurden 2020 NICHT erreicht.

Vorgesehen sind mehr Kommunikation mit unseren Mitgliedern/Kundinnen und Kunden. Falls das über Aktionen nicht möglich sein sollte, wollen wir mehr online und durch Newsletter kommunizieren.



## TABELLA DI CORRELAZIONE

### *Bilancio sociale predisposto ai sensi dell'articolo 14 del D. Lgs. n.117/2017*

Il presente bilancio sociale è stato redatto attraverso il supporto del modello ISCOOP. La presente tabella di correlazione vuole offrire un quadro sinottico di come il modello ISCOOP sia in compliance con le "Linee guida per la redazione del bilancio sociale degli enti del Terzo settore" emanate dal Ministero Del Lavoro e delle Politiche Sociali con il Decreto 4 luglio 2019 (GU n.186 del 9-8-2019).

Per ogni sotto-sezione e requisito richiesto dalle Linee guida (riportati nella prima colonna della tabella), vengono riportati gli indicatori qualitativi e quantitativi **OBBLIGATORI** del modello ISCOOP che rispondono a quel requisito indicando l'ambito, la sezione e il/gli indicatori specifici i cui rintracciare i dati (seconda colonna della tabella).

Il Modello Iscoop è stato elaborato per le imprese sociali cooperative distinte per: Cooperative sociali di tipo A (A); Cooperative sociali di tipo B (B); Cooperative sociali di tipo A+B (A+B); Consorzi (C); Imprese sociali cooperative (non coop.sociali) (IS); Consorzi di imprese sociali cooperative (non coop. sociali) (ISC).

Alcuni indicatori presenti nel modello sono comuni a tutte le tipologie, altri sono specifici solo per quella tipologia di impresa sociale cooperativa. Tali indicatori specifici e obbligatori, quando presenti in tabella, riportano la tipologia di impresa sociale cooperativa alla quale si riferiscono.

Per completezza si ribadisce che come indicato nelle Linee Guida: "Per gli enti di Terzo settore tenuti ex lege alla redazione, il bilancio sociale dovrà contenere almeno le informazioni di seguito indicate (...). In caso di omissione di una o più sotto-sezioni **l'ente sarà tenuto a illustrare** le ragioni che hanno condotto alla mancata esposizione dell'informazione"

LINEE GUIDA PER LA REDAZIONE DEL BILANCIO SOCIALE DEGLI ENTI DEL TERZO SETTORE ai sensi dell'art. 14 comma 1 d.lgs. 117/2017 e, con riferimento alle imprese sociali, dell'art. 9 comma 2 d.lgs. 112/2017. (Gazzetta Ufficiale n. 186 del 9 agosto 2019)	Riferimento Modello ISCOOP. MODELLO DI BILANCIO SOCIALE PER LE IMPRESE SOCIALI COOPERATIVE SOCIALI
<b>1) METODOLOGIA ADOTTATA PER LA REDAZIONE DEL BILANCIO SOCIALE</b>	
Eventuali standard di rendicontazione utilizzati; Cambiamenti significativi di perimetro o metodi di misurazione rispetto al precedente periodo di rendicontazione; Altre informazioni utili a comprendere il processo e la metodologia di rendicontazione.	<b>AMBITO:</b> Parte Introduttiva <b>INDICATORE:</b> Nota Metodologica
<b>2) INFORMAZIONI GENERALI SULL'ENTE</b>	
Nome dell'ente; Codice Fiscale; Partita Iva; Forma giuridica e qualificazione ai sensi del Codice del Terzo settore; Indirizzo sede legale; Altre sedi; Aree territoriali di operatività; Valori e finalità perseguite (missione dell'ente); Attività statutarie individuate facendo riferimento all'art. 5 del d.lgs. 117/2017 e/o all'art. 2 del d.lgs. 112/2017 (oggetto sociale); evidenziare se il perimetro delle attività statutarie sia più ampio di quelle effettivamente realizzate, circostanziando le attività effettivamente svolte; Altre attività svolte in maniera secondaria/strumentale; Collegamenti con altri enti del terzo settore (inserimento in reti, gruppi di imprese sociali...); Contesto di riferimento;	<b>AMBITO:</b> Identità <b>SEZIONE:</b> Presentazione e dati anagrafici <b>INDICATORE:</b> <ul style="list-style-type: none"> <li>● Ragione sociale</li> <li>● C.F.</li> <li>● P.IVA</li> <li>● Forma giuridica</li> <li>● Attività di interesse generale ex art. 2 del d.lgs. 112/2017</li> <li>● Descrizione attività svolta</li> <li>● Principali attività svolte da statuto (A, B, A+B, C, ISC)</li> <li>● Adesione a consorzi</li> <li>● Adesione a reti</li> <li>● Adesioni a gruppi</li> <li>● Contesto di riferimento e territori</li> <li>● Regioni</li> <li>● Provincie</li> </ul> <b>SEZIONE:</b> Sede Legale e Sede operativa <b>SEZIONE:</b> Mission, vision e valori <b>INDICATORE:</b> <ul style="list-style-type: none"> <li>● Mission, finalità, valori e principi della cooperativa</li> </ul>
<b>3) STRUTTURA, GOVERNO E AMMINISTRAZIONE</b>	
Consistenza e composizione della base sociale /associativa (se esistente)	<b>AMBITO:</b> Sociale: persone, obiettivi e attività <b>SEZIONE:</b> Sviluppo e valorizzazione dei soci <b>INDICATORE:</b> <ul style="list-style-type: none"> <li>● Numero e Tipologia soci</li> <li>● Focus Tipologia Soci</li> <li>● Anzianità associativa</li> <li>● Focus Soci persone fisiche (A, B, A+B, IS)</li> <li>● Soci svantaggiati per tipologia svantaggio, genere, età, titolo di studio, nazionalità (B, A+B)</li> <li>● Tipologia di cooperative consorziate (C, ISC)</li> <li>● Elenco cooperative consorziate per territorio (C, ISC)</li> </ul>

<p>Sistema di governo e controllo, articolazione, responsabilità e composizione degli organi (indicando in ogni caso nominativi degli amministratori e degli altri soggetti che ricoprono cariche istituzionali, data di prima nomina, periodo per il quale rimangono in carica, nonché eventuali cariche o incarichi espressione di specifiche categorie di soci o associati);</p> <p>quando rilevante rispetto alle previsioni statutarie, approfondimento sugli aspetti relativi alla democraticità interna e alla partecipazione degli associati alla vita dell'ente;</p>	<p><b>AMBITO:</b> Identità  <b>SEZIONE:</b> Governance  <b>INDICATORE:</b></p> <ul style="list-style-type: none"> <li>● Sistema di governo</li> <li>● Organigramma</li> <li>● Responsabilità e composizione del sistema di governo</li> </ul> <p><b>AMBITO:</b> Identità  <b>SEZIONE:</b> Partecipazione  <b>INDICATORE:</b></p> <ul style="list-style-type: none"> <li>● Vita associativa</li> <li>● Numero aventi diritto di voto</li> <li>● N. di assemblee svolte nel periodo di rendicontazione</li> </ul> <p><b>AMBITO:</b> Sociale: Persone, obiettivi e attività  <b>SEZIONE:</b> Sviluppo e valorizzazione dei soci  <b>INDICATORE:</b></p> <ul style="list-style-type: none"> <li>● Vantaggi di essere socio</li> </ul>
<p>Mappatura dei principali stakeholder (personale, soci, finanziatori, clienti/utenti, fornitori, pubblica amministrazione, collettività) e modalità del loro coinvolgimento. In particolare, le imprese sociali (ad eccezione delle imprese sociali costituite nella forma di società cooperativa a mutualità prevalente e agli enti religiosi civilmente riconosciuti di cui all'articolo 1, comma 3 del d. lgs. 112/2017 "Revisione della disciplina in materia di impresa sociale") sono tenute a dar conto delle forme e modalità di coinvolgimento di lavoratori, utenti e altri soggetti direttamente interessati alle attività dell'impresa sociale realizzate ai sensi dell'art. 11 del d. lgs. 112/2017;</p>	<p><b>AMBITO:</b> Identità  <b>SEZIONE:</b> Mappa degli Stakeholder  <b>INDICATORE:</b> Mappa categoria di stakeholder</p> <p><b>AMBITO:</b> Responsabilità sociale e ambientale  <b>SEZIONE:</b> Coinvolgimento degli stakeholder  <b>INDICATORE:</b> Attività di coinvolgimento degli stakeholder</p>
<b>4) PERSONE CHE OPERANO PER L'ENTE</b>	
<p>Tipologie, consistenza e composizione del personale che ha effettivamente operato per l'ente (con esclusione quindi dei lavoratori distaccati presso altri enti, cd. "distaccati out") con una retribuzione (a carico dell'ente o di altri soggetti) o a titolo volontario comprendendo e distinguendo tutte le diverse componenti;  Contratto di lavoro applicato ai dipendenti;  Natura delle attività svolte dai volontari;</p>	<p><b>AMBITO:</b> Sociale: Persone, obiettivi e attività  <b>SEZIONE:</b> Occupazione: sviluppo e valorizzazione dei lavoratori  <b>INDICATORE:</b></p> <ul style="list-style-type: none"> <li>● Numero Occupati</li> <li>● Numero di occupati svantaggiati (B, A+B)</li> <li>● Occupati soci e non soci</li> <li>● Occupati svantaggiati soci e non soci (B, A+B)</li> <li>● Politiche del lavoro e salute e sicurezza, contratti di lavoro applicati</li> <li>● Tipologia di contratti di lavoro applicati</li> <li>● Volontari e tirocinanti (svantaggiati e non)</li> </ul>
<p>Attività di formazione e valorizzazione realizzate;</p>	<p><b>AMBITO:</b> Sociale: Persone, obiettivi e attività  <b>SEZIONE:</b> Occupazione: sviluppo e valorizzazione dei lavoratori  <b>INDICATORE:</b></p> <ul style="list-style-type: none"> <li>● Tipologia e ambiti corsi di formazione</li> <li>● Ore medie di formazione per addetto</li> </ul>
<p>Struttura dei compensi, delle retribuzioni, delle indennità di carica e modalità e importi dei rimborsi ai volontari: emolumenti, compensi o corrispettivi a qualsiasi titolo attribuiti ai componenti degli organi di amministrazione e controllo, ai dirigenti nonché agli associati; rapporto tra retribuzione annua lorda massima e minima dei lavoratori dipendenti dell'ente; in caso di utilizzo della possibilità di effettuare rimborsi ai volontari a fronte di autocertificazione, modalità di regolamentazione, importo dei rimborsi complessivi annuali e numero di volontari che ne hanno usufruito.</p>	<p><b>AMBITO:</b> Sociale: Persone, obiettivi e attività  <b>SEZIONE:</b> Occupazione: sviluppo e valorizzazione dei lavoratori  <b>INDICATORE:</b></p> <ul style="list-style-type: none"> <li>● Struttura dei compensi, delle retribuzioni, delle indennità erogate</li> </ul>
<b>5) OBIETTIVI E ATTIVITÀ</b>	
<p>informazioni qualitative e quantitative sulle azioni realizzate nelle diverse aree di attività, sui beneficiari diretti e indiretti, sugli output risultanti dalle attività poste in essere e, per quanto possibile, sugli effetti di conseguenza prodotti sui principali portatori di interessi. Se pertinenti possono essere inserite informazioni relative al possesso di certificazioni di qualità. Le attività devono essere esposte evidenziando la coerenza con le finalità dell'ente, il livello di raggiungimento degli obiettivi di gestione individuati, gli eventuali fattori risultati rilevanti per il raggiungimento (o il mancato raggiungimento) degli obiettivi programmati.  Elementi/fattori che possono compromettere il raggiungimento dei fini istituzionali e procedure poste in essere per prevenire tali situazioni.</p>	<p><b>AMBITO:</b> Sociale: Persone, obiettivi e attività  <b>SEZIONE:</b> Qualità dei servizi  <b>INDICATORE:</b></p> <ul style="list-style-type: none"> <li>● Attività e qualità di servizi</li> <li>● Utenti per tipologia di servizio (A, A+B)</li> <li>● Percorsi di inserimento lavorativo (B, A+B)</li> </ul> <p><b>SEZIONE:</b> Impatti sull'attività  <b>INDICATORE:</b></p> <ul style="list-style-type: none"> <li>● Ricadute sull'occupazione territoriale</li> <li>● Rapporto con la collettività</li> <li>● Rapporto con la Pubblica Amministrazione</li> </ul>

	<p><b>AMBITO:</b> Obiettivi di miglioramento  <b>SEZIONE:</b> Obiettivi di miglioramento strategici  <b>INDICATORE:</b></p> <ul style="list-style-type: none"> <li>● Obiettivi di miglioramento strategici</li> </ul> <p><b>SEZIONE:</b> Obiettivi di miglioramento rendicontazione sociale  <b>INDICATORE:</b></p> <ul style="list-style-type: none"> <li>● Obiettivi di miglioramento rendicontazione sociale</li> </ul>
<b>6) SITUAZIONE ECONOMICO-FINANZIARIA</b>	
<p>Provenienza delle risorse economiche con separata indicazione dei contributi pubblici e privati;  specifiche informazioni sulle attività di raccolta fondi; finalità generali e specifiche delle raccolte effettuate nel periodo di riferimento, strumenti utilizzati per fornire informazioni al pubblico sulle risorse raccolte e sulla destinazione delle stesse;  segnalazioni da parte degli amministratori di eventuali criticità emerse nella gestione ed evidenziazione delle azioni messe in campo per la mitigazione degli effetti negativi</p>	<p><b>AMBITO:</b> Situazione economico-finanziaria  <b>SEZIONE:</b> Attività e obiettivi economico-finanziari  <b>INDICATORE:</b></p> <ul style="list-style-type: none"> <li>● Situazione economica, finanziaria e patrimoniale</li> <li>● Attivo patrimoniale, patrimonio proprio, utile di esercizio</li> <li>● Valore della produzione</li> <li>● Composizione del valore della produzione</li> <li>● Fatturato per servizio (ex attività di interesse generale ex art. 2 del D.Lgs. 112/2017)</li> </ul>
<b>7) ALTRE INFORMAZIONI</b>	
<p>Indicazioni su contenziosi/controversie in corso che sono rilevanti ai fini della rendicontazione sociale;  Informazioni di tipo ambientale, se rilevanti con riferimento alle attività dell'ente: tipologie di impatto ambientale connesse alle attività svolte; politiche e modalità di gestione di tali impatti; indicatori di impatto ambientale (consumi di energia e materie prime, produzione di rifiuti ecc.) e variazione dei valori assunti dagli stessi; nel caso delle imprese sociali che operano nei settori sanitario, agricolo, ecc. in considerazione del maggior livello di rischi ambientali connessi, potrebbe essere opportuno enucleare un punto specifico ("Informazioni ambientali") prima delle "altre informazioni", per trattare l'argomento con un maggior livello di approfondimento;  Altre informazioni di natura non finanziaria, inerenti gli aspetti di natura sociale, la parità di genere, il rispetto dei diritti umani, la lotta contro la corruzione ecc.  Informazioni sulle riunioni degli organi deputati alla gestione e all'approvazione del bilancio, numero dei partecipanti, principali questioni trattate e decisioni adottate nel corso delle riunioni.</p>	<p><b>AMBITO:</b> Parte Introduttiva  <b>INDICATORE:</b> Introduzione</p> <p><b>AMBITO:</b> Sociale: persone, obiettivi e attività  <b>SEZIONE:</b> Impatti sull'attività  <b>INDICATORE:</b> Impatti ambientali</p> <p><b>AMBITO:</b> Responsabilità sociale e ambientale  <b>SEZIONE:</b> Responsabilità sociale e ambientale  <b>INDICATORE:</b></p> <ul style="list-style-type: none"> <li>● Buone pratiche</li> <li>● Partnership, collaborazioni con altre organizzazioni</li> </ul> <p><b>AMBITO:</b> Identità  <b>SEZIONE:</b> Partecipazione  <b>INDICATORE:</b></p> <ul style="list-style-type: none"> <li>● Vita associativa</li> <li>● Numero aventi diritto di voto</li> <li>● N. di assemblee svolte nel periodo di rendicontazione</li> </ul>